

Amladcyklar

Lådcykel entusiaster sedan 1992

El Lådcykel



Monteringsanvisningar

Läs igenom manualen noggrant innan monteringen påbörjas. Cykeln monteras ihop i flera olika moment. Det är viktigt att läsa igenom bruksanvisningen noga innan monteringen börjar så cykeln monteras i rätt ordning.

Det rekommenderas att vara två personer för att montera lådcykeln. Observera att alla muttrar och skruvar på cykeln måste dras åt efter ca en månads användning. Var noga med att kontrollera alla delar av cykeln och dra åt alla skruvar och bultar.

Amladcyklar

Lådcykel entusiaster sedan 1992

Steg 1: Montering av ramar och ram

- När cykeln är upppackad ur kartongen och plasten så placera ramen upp och ned på två stolar.
- Ramen ska placeras på huvudet "med hjulen upp i luften". Undvik att ta av plasten från pakethållaren för att undvika repor i lacken.
- Huvudbulten ska monteras underifrån såsom visas på bilderna 1A, 1B och 1C. Huvudbulten ska slås i med en hammare eller liknande. Den ska sitta tigt. Smörj kulringen med fett. Cykelmuttern ska inte skruvas i och spliten ska inte sättas i ännu.



Bild 1A



Bild 1B



Bild 1C

- De sju stora bultarna, brickorna och muttrarna monteras med de två raka och den ena böjda stagen med dessa som visas i bilderna 1D, 1E, 1F och 1G. Stagen ska sitta under den trapets formade plattan som visas i bild 1F. För att undvika de rostfria låsmuttrarna fastnar halvvägs nere på bulten, använd fett i slutet av skruvarna för att bättre dra åt muttrarna.
- Endast när dessa är spända, dra åt den stora muttern på bulthuvudet så hårt som möjligt och sätt på spliten.



Bild 1D



Bild 1E



Bild 1F



Bild 1G

Amladcyklar

Lådcykel entusiaster sedan 1992

Steg 2: stänkskärm, framhjul och bromsklossar

- Den ena stolen förflyttas till änden av ramen och den andra stolen tas bort.
- Stänkskydden monteras med de 8 små bultarna, brickorna och muttrarna + de fyra skärm fästena (se bild 2A och 2B). För att se till att stänkskydden sitter precis ovanför hjulen ska skärm fästena spännas hårt efter att hjulet är helt monterat.
- Montera framhjulen så som visas på bild 2C och 2D.
- Lossa sedan de fyra bromsklossarna på framhjulen och justera dem så att de sitter ordentligt mot hjulet (se bild 2E).
- Slutligen ta bort den sista stolen och vänd cykeln till stående (se bild 2F).



Bild 2A



Bild 2B



Bild 2C



Bild 2D



Bild 2E



Bild 2F

Amladcyklar

Lådcykel entusiaster sedan 1992

Steg 3: Montering av lådan

- Hörnbeslagen monteras enligt anvisningarna i bild 3A.
- Det korrekta läget för de fyra olika hörnbeslagen visas i bilderna 3B, 3C, 3D och 3E.



Bild 3A



Bild 3B



Bild 3C



Bild 3D



Bild 3E

- Fram och bak plattan monteras (se bild 3F).
- Sidoplattorna monteras (se figur 3G). De fyra kapell hållarna monteras med de långa bultarna i mittenhålarna (se bilderna nedan)
- Bottenplattan monteras (se diagram 3H).



Bild 3F



Bild 3G



Bild 3H



4 stk. Kapell hållare



Amladcyklar

Lådcykel entusiaster sedan 1992

Steg 4: Montera resten av delarna

De två påstigningsramarna monteras vid hjulen (se figur 4A och 4B).



Bild 4A



Bild 4B

- Reflexer fram och på sidorna monteras (se figur 4C och 4D).



Bild 4C



Bild 4D

- Strålkastarna måste monteras på lådans sidor (se bild 4E och 4F).

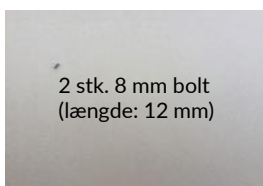


Bild 4E



Bild 4F

Amladcyklar

Lådcykel entusiaster sedan 1992

- De fyra lister som håller barnbänken stadig bultas fast (se bild 4H och 4I).



Bild 4H

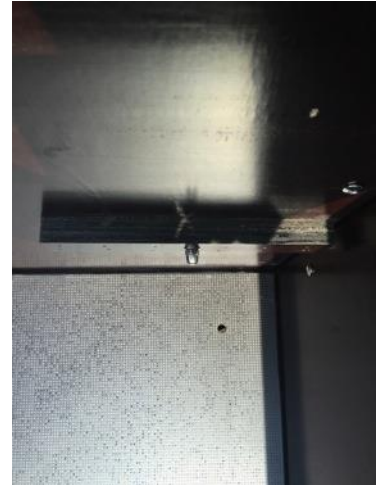


Bild 4I

- Barnbänken monteras med de fyra skruvarna.
- Bältena är monterade så att de sitter på utsidan av lådan (fram och bak) och barnen bänken (se foto 4J, 4K, 4L och 4M).

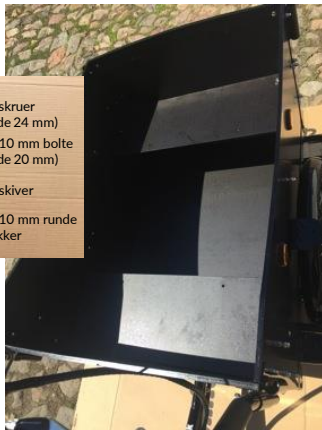


Bild 4J



Bild 4K



Bild 4L



Bild 4M

- Pedalerna monteras (se bild 4N och 4O).

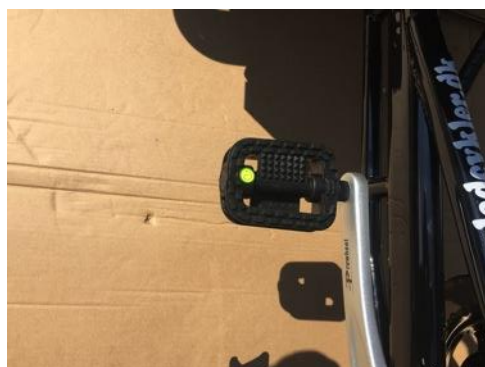


Bild 4N



Bild 4O

Amladcyklar

Lådcykel entusiaster sedan 1992

- Sadeln monteras på sadelpinnen och denna monteras sedan på cykeln (se bild 4P).
- Skyddshuvor monteras på hjulmuttrarna (se bild 4Q).
- Kontrollera och montera bromsarna, kugghjul, display och klocka (se bild 4R).



Bild 4P



Bild 4Q



Bild 4R

Steg 5: Bromskablar och justering av bromsar och växlar

- Bromskablarna till frambromsarna monteras i det vänstra bromshandtaget som visas på bilden 5A+5B.
- Bromskablarna träs ner igenom kabelhållarna på den bakre plattan (se bild 5B).



Bild 5A



Bild 5B

Amladcyklar

Lådcykel entusiaster sedan 1992

- Kabelhållarna monteras som visat på bild 5C.
- Montera nu de två bromskablarna på de två främre bromsarna (se bild 5D och 5E):
 - Unbrako skruven på den högra bromshävvarmen lossas.
 - Se till att bromsklossen sitter rätt mot fälgen.
 - Stjärnskruvarna på sidan av bromshävvarmen anpassas så att båda bromsarna har lika mycket "fjädring" / sitter lika hårt och ger samma motstånd.
 - Bromskablarna matas igenom hållarna och monteras på bromshävvarmens hållare. Gummiskyddet sätts på.
 - Låsa några mm av kabel innan unbrako skruven dras åt så att bromsklossarna inte direkt vidrör fälgen på båda sidorna.
- Gör på samma sätt när bakbromsen monteras (se bild 5F).



Bild 5C



Bild 5D



Bild 5E



Bild 5F

- Bromstest. Om växlen "klickar" eller upplevs svår att byta mellan växlar kan man justera detta genom att med en skruvmejsel låsa eller stärka där bromskabeln är monterad på växelspaken.

VIKTIGT!

- Ramnumret är stämplat på den vänstra sidan av ramen - precis framför den vänstra pedalen.
- Kom ihåg att justera och spänna alla rörliga delar. Exempelvis spänning av ekrar sker med en eker-spännare tills ekern sitter hårt. Detta kan köpas från en konventionell cykelhandlare.

Ha det så kul med din nya Lådcykel El!